

Le Collège de Lutterbach à Rome et à Florence du 9 au 14 avril 2012



SOMMAIRE

Fiche d'identité	p.2
Savoir vivre (règles)	p.3
Ô fil des jours	p.4
Plan de Rome	p.5
Martedì 10 aprile :	
Della Piazza di Spania alla Piazza Navona	p.6-16
Vaticano è Basilica S Pietro	
Libretto di viaggio	p.17
Mercoledì 11 aprile :	
Roma antica e Roma contemporanea	p.18-25
Libretto di viaggio	p.26
Giovedì 12 aprile :	
Catacombe - S. Paolo fuori le mura	p.27-31
Libretto di viaggio	p.32
Venerdì 13 aprile :	
Andiamo a Firenze	p.33-36
Libretto di viaggio	p.37
Lexique	p.38



Carte d'identité

Nom :

Prénom :

Collège :

Numéros de téléphones importants :

1 . Parents :

2 . Professeur : 00 33 6 83 26 54 41 (M. Meyer)

3. Collège : 00 33 3 89 52 66 55

4 . Hôtel :

Groupe professeur :

Avec

-
-
-
-
-
-
-
-
-
-
-
-
-
-
-
-
-

Savoir-vivre ensemble

REGLES DE VIE DU GROUPE

Pour que le séjour se passe au mieux pour tous, ces quelques règles ne sont pas une loi imposée, mais une aide pour vivre tranquillement ce voyage tant attendu.

Faire confiance, la confiance se mérite.

- Respecter l'autre et les autres
- Ne pas vivre que pour soi
- Ne pas juger les autres
- Être tolérant
- Être attentif aux autres

Activités :

Tout le monde participe aux activités du groupe
Parfois, il est possible qu'un choix entre deux activités soit proposé, en tenant compte de la vie de l'ensemble du groupe

Vie quotidienne :

- Répartir les corvées en équipe
- Respecter les horaires

Temps libre :

- Rester dans le cadre qui est donné
- Ne jamais partir ou s'éloigner du groupe seul
- Dire où l'on va
- Tenir les horaires de retour

Quelques remarques importantes :

- Bien se tenir dans tous les cas et en particulier dans les lieux publics
- Dans l'hôtel, nous ne sommes pas seuls, alors respecter la tranquillité des autres résidents
- Si vous êtes perdus, rendez-vous au dernier endroit où le groupe s'est arrêté...

Ô fil des jours

	Matin	Après-midi
Mardi 10	<ul style="list-style-type: none"> - Piazza Venezia - Piazza Navona - Fontaine de Trevi - Château Saint-Ange 	<ul style="list-style-type: none"> - Musée du Vatican et chapelle Sixtine - Place et basilique Saint-Pierre
Mercredi 11	<ul style="list-style-type: none"> - Forum de Trajan - Vestige du forum Romain - Colisée 	<ul style="list-style-type: none"> - Piazza di Spagna - Piazza Farnese - Panthéon - Palatin
Jeudi 12	<ul style="list-style-type: none"> - Saint-Paul hors les murs 	<ul style="list-style-type: none"> - Catacombes
Vendredi 13	Voyage vers Firenze <ul style="list-style-type: none"> - Belvédère Michel-Angelo - San Mignano 	<ul style="list-style-type: none"> - Duomo - Palazzo Vecchio - Ponte Vecchio - Palazzo Pitti
Samedi 14	Retour vers 7h00	

Plan de Rome



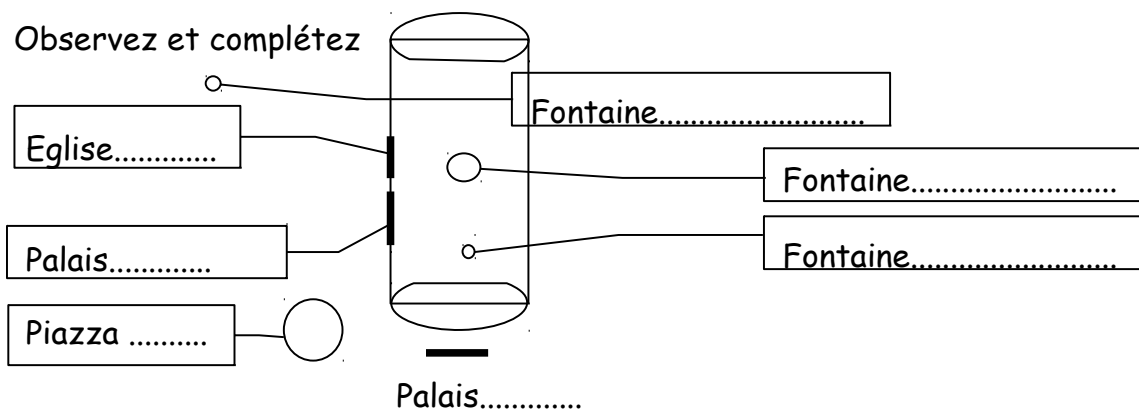
La Piazza Navona



Nous sommes ici au coeur de la Rome baroque et les plus beaux édifices du quartier datent des XVI^e et XVII^e siècles. Les cardinaux, riches banquiers, ambassadeurs et fonctionnaires pontificaux s'y installèrent.

A l'écart de la circulation automobile, la piazza Navona offre le spectacle d'une fête permanente : mimes, musiciens, portraitistes, marchands de ballons...

Elle doit sa forme au cirque que l'empereur Domitien fit construire en 86 et qui pouvait accueillir 30 000 spectateurs. Pendant des siècles, par la suite, il resta en ruines. Son aspect actuel date du XVII^e



La fontaine des fleuves

Les statues figurent les 4 fleuves, symboles des 4 parties du monde : lesquelles ?

- * Le Danube représente :.....
- * Le Nil représente :.....
- * Le Gange représente :.....
- * Le Rio de la Plata représente :.....

Le Rio de la Plata, face à l'église, a un geste étrange :
Le Bernin aurait-il voulu se moquer de son rival, l'architecte Borromini, en laissant entendre que la statue se protégeait d'un éventuel écroulement de l'église ?

La piazza di Spagna

C'est un des lieux les plus connus de Rome où se réunissent les étrangers, les artistes et la jeunesse. De là, partent les rues les plus connues et les plus élégantes. L'ambassade d'Espagne était installée à cet endroit au XVII^e siècle, d'où le nom...



Observez, écoutez, et reliez par des flèches :

La colonne de l'Immaculée Conception	Une barque
Le palazzo di Propaganda Fide	Un ouvrage financé par les Français au XVII ^e siècle
La fontana della Barcaccia	Un ouvrage enrichi par Le Bernin et son rival Borromini
L'escalier de la Trinité-des-Monts	Une statue de la Vierge

Réfléchissez....

- Quel rapport entre un « noeud papillon » et cette place ?
- A propos de quel lieu avons-nous évoqué la rivalité entre Le Bernin et Borromini ?

Armez-vous de courage et gravissez le majestueux escalier de la Trinité-des-Monts. Observez au passage, les aigles du blason du Pape qui voisinent avec les Lys de France. En haut, l'église fondée par les Français au XV^e siècle, et... une belle vue sur la ville !

Le château Saint-Ange



Commencée en 135 et terminée 4 ans plus tard, cette construction fut à l'origine destinée à la sépulture de l'empereur Hadrien et de sa famille. Sa base carrée (84 m de côté) était surmontée d'une partie cylindrique d'environ 20 m de hauteur et se terminait alors par un tumulus coiffé d'une statue de l'empereur et d'un quadrigue de bronze. Vers 270, l'empereur Aurélien, incorpora le mausolée dans les fortifications et en fit une forteresse.

En 590, le pape Grégoire le Grand conduisait une procession pour demander l'intercession divine, la peste sévissait alors dans la ville, quand apparut au sommet du mausolée, un ange qui remettait son épée au fourreau. Ce geste fut interprété comme la volonté de Dieu pour que cesse l'épidémie, et en reconnaissance le pape fit élever une chapelle sur le mausolée. Dans les années et siècles qui suivirent, le monument se transforma et devint le refuge des papes qui s'y abritaient lors des événements qui secouèrent Rome.

- Après avoir lu ce qui précède, quelle différence notable voyez-vous par rapport à ce qui fut le mausolée d'Hadrien ?

.....

.....



Le château Saint-Ange par Bernard Buffet, 1991.

Engageons-nous sur le pont Saint-Ange dont les statues ont été sculptées par Le Bernin !!! (Oui, encore !)...

La cité du Vatican

Centre de la Chrétienté, le Vatican est un territoire de 0,5 Km², que le Pape gouverne, depuis les accords de Latran en 1929 ; il compte moins de 300 habitants, dont une centaine de gardes suisses et 6 millions de pèlerins et visiteurs y sont recensés annuellement.

Après 313, Constantin fait élever une basilique à l'emplacement supposé de la tombe de Saint-Pierre. Le long de la voie d'accès, des habitations s'installent peu à peu. Puis plus tard, des monastères. Le pape Symmaque (6e siècle) fait construire une petite résidence épiscopale. Les rois carolingiens, Pépin le Bref et Charlemagne interviennent pour créer un palais impérial, tandis que le pape Léon III aménage une nouvelle résidence pontificale.

Mais l'ensemble (hors des murs de Rome) était trop exposé aux invasions vandales et goths. En 846, les constructions furent saccagées par les sarrasins. Léon IV fit alors élever un rempart, pour protéger ce qui devint la "cité léonine" (de Léon). Le Vatican se nomma ainsi durant tout le Moyen-âge.

Au 12e siècle, les papes entreprirent des travaux de grande ampleur. Et c'est après le retour des papes d'Avignon (1377) que les papes et la curie s'installèrent au Vatican. De 1473 à 1484, le Pape Sixte IV fit construire une chapelle. Elle prit son nom : la chapelle Sixtine au célèbre plafond peint par Michel-Ange.

I. La place St Pierre.

OBSERVEZ :

La colonnade du Bernin...

Les rangées de 4 colonnes sont placées de telle manière de chaque côté de la place en ellipse, qu'en se tenant au centre de ces ellipses (petit disque de marbre blanc au sol), le visiteur n'aperçoit plus qu'un seul rang de colonnes.



- * Au centre se dresse un égyptien pris dans le cirque de Néron.
- * Quelle symbole de la religion chrétienne lui a été ajouté ?
-
- * Combien y a-t-il de fontaines ?

Elles sont l'oeuvre de Maderno (voir la façade de St Pierre) et du Bernin.

II. La basilique Saint-Pierre

C'est au XVI^e siècle qu'en fut confiée, par le pape Jules II, la construction à l'architecte Bramante. Mais ses travaux furent vite interrompus et son projet modifié en partie, en 1547, par celui de Michel-Ange, auteur du fameux dôme.



a. Observez la façade...

Réalisée par Carlo Maderno, mais plusieurs fois remaniée, elle se compose d'une série de colonnes entre lesquelles s'ouvre une série de fenêtres. La plus grande est la loggia des Bénédictiones :

★ Où se situe-t-elle ?

.....

★ Pourquoi ce nom ?

b. Observez l'intérieur...

Grandiose ! C'est la plus vaste église du monde ! Regardez, au sol, les dimensions de plusieurs cathédrales : Notre-Dame de Paris semble bien petite !

Vous remarquerez particulièrement :

• « La Pietà » :

★ Qui en est le sculpteur ?

★ Que représente-t-elle ?

.....

• Le baldaquin, conçu par le Bernin (29 m de haut, 9 ans de réalisation !)

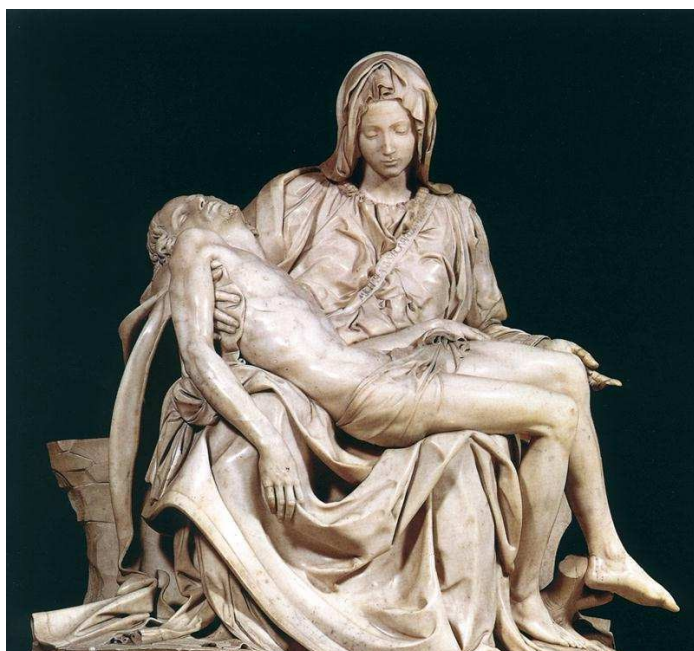
★ Décrivez les colonnes :

.....

• La coupole, juste au-dessus (environ 120 m de haut !)

Admirez 'oeuvre de Michel-Ange !
On 'appellera la huitième colline de Rome.

La Pietà



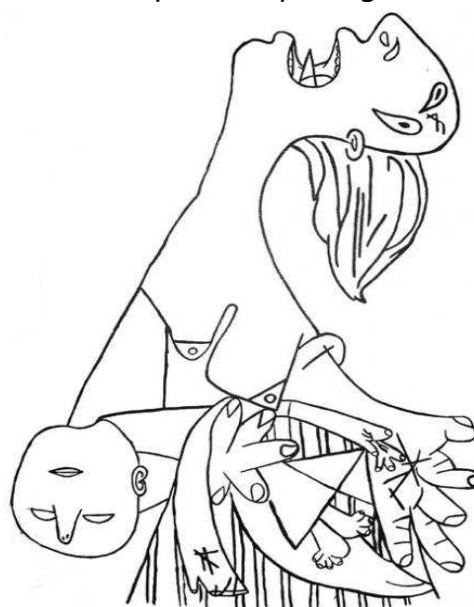
La Pietà est une _____ en _____ de Michel-Ange visible dans la Basilique Saint Pierre, représentant la « Vierge Marie douloureuse », tenant sur ses genoux le corps du _____ descendu de la _____ avant sa Mise au tombeau.

Le visage du Christ n'exprime aucune souffrance, celui de la Vierge aucune tristesse : elle est recueillie et accepte la volonté divine.

La Pietà a été sculptée par l'artiste dans un seul bloc de marbre, ce qui souligne bien l'immense talent de Michel-Ange car les erreurs étaient alors impossibles à corriger...

Le 21 mai 1972, jour de la Pentecôte, un déséquilibré du nom de Lazlo Toth, a mutilé la sculpture en la frappant de quinze coups de marteau, et a notamment brisé le nez de la Vierge. L'œuvre d'art a depuis été restaurée et est à présent protégée derrière une vitre blindée

Cette image à portée universelle est reprise par Pablo _____, dans son célèbre tableau :



III. Les musées du Vatican

A partir du milieu du XVe siècle, l'art italien connaît une période de renouvellement : c'est la **Renaissance**. Les villes, les familles et les plus puissants hommes d'Église cherchent à montrer leur richesse à leurs voisins en possédant les plus beaux monuments et les plus belles oeuvres d'art : ce sont **des mécènes** qui attirent auprès d'eux des artistes en assurant leur vie quotidienne et en leur passant **des commandes**.

C'est surtout **Florence, dirigée par la famille des Médicis**, qui est le centre de la Renaissance artistique. Par la suite, Rome puis Venise passèrent au premier plan. Ainsi, **l'Italie attira** de nombreux voyageurs et de nombreux artistes ; les rois d'Europe y admirèrent la splendeur et le confort des palais : **une partie de l'Europe subit alors l'influence de la Renaissance italienne**. Vers 1630, le style baroque se développe. Il se caractérise :

- Par l'utilisation de la fresque pour orner les plafonds, les murs des palais, des églises.
- Par la présence de thèmes religieux : la croix, les grands hommes de l'Église, ...
- Par la recherche de l'éblouissement et de la surprise du spectateur : mouvement, fond clair, draperie, trompe-l'oeil, désordre apparent, ...
- Par l'utilisation de couleurs chaudes.

***** Au fur et à mesure de notre périple romain, notez les oeuvres attribuées à chacun de ces artistes...

Le Bernin	Michel-Ange	Boromini	Raphaël

a. La chapelle Sixtine (Capella Sistina)

Elle doit son nom à son fondateur, le pape Sixte IV. Ses murs furent décorés de fresques par quelques uns des plus grands artistes des XVe-XVIe siècle dont Botticelli, Le Pérugin et Michel-Ange.



a. Dans quelle partie de la chapelle Sixtine peut-on voir cette fresque ?

.....

b. Quel est son thème général ?

.....

c. Qui en fut le principal réalisateur ?

.....

d. A quelles occasions, cette chapelle est-elle encore utilisée ?

.....
.....

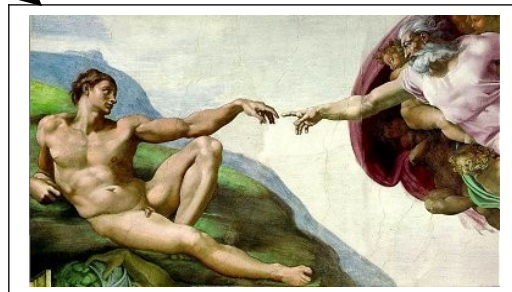
e. Qui sont les 2 personnages ?

➤

➤

f. Quel est le nom « biblique » donné à cette scène ?

.....



g. Comment est nommée cette scène ?

.....

h. Qui est représenté à gauche ?

.....

i. Et à droite ?

.....

j. En quoi la représentation de Jésus est-elle particulière, inhabituelle ?

.....
.....



Jeu (oui tu as bien lu !)

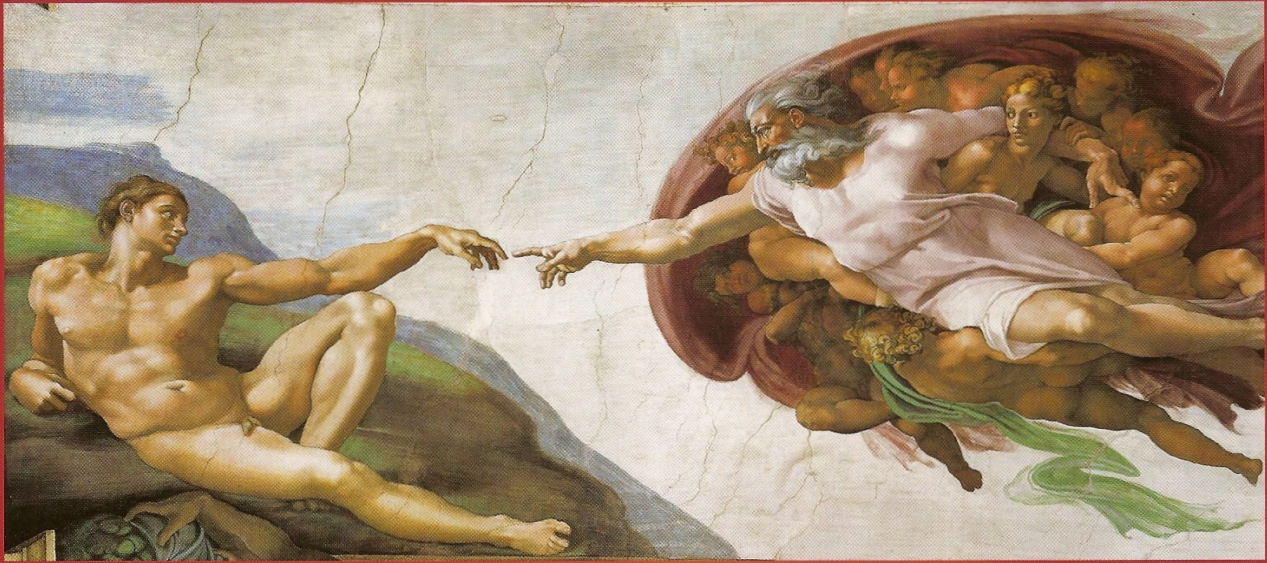
Tous les chemins mènent à Rome... certes, mais il est long le chemin... Voici de quoi occuper tes longues heures d'attentes !

Les sept erreurs

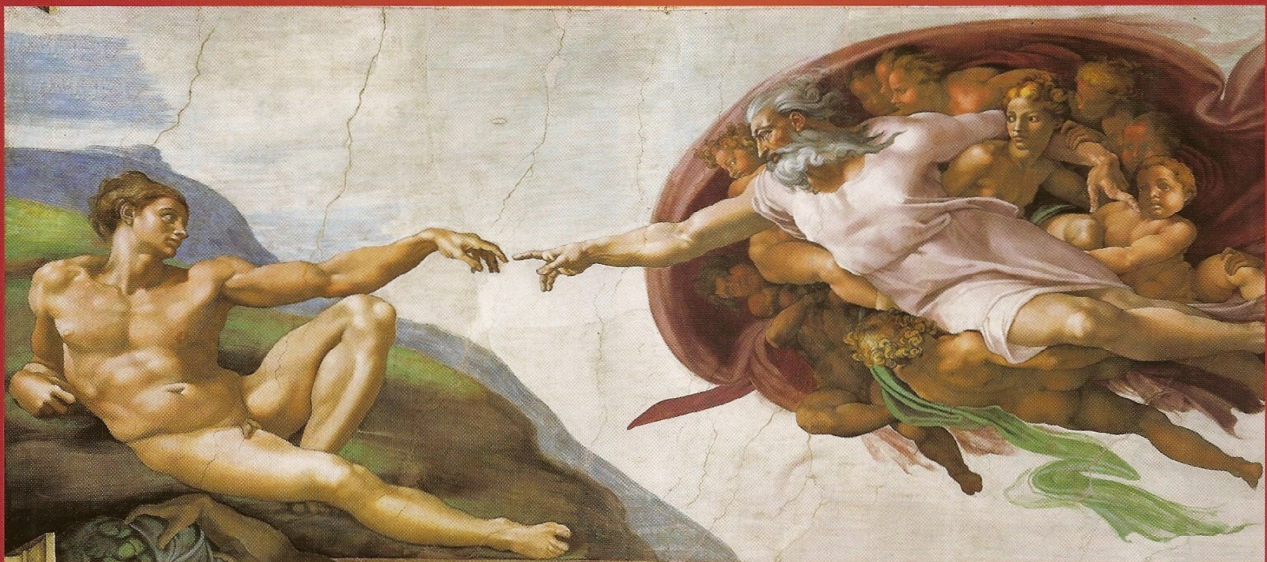
C'est perché sur un échafaudage à 20 mètres du sol, que Michel-Ange a peint le plafond de la chapelle Sixtine. Travaillant presque seul, il mettra quatre ans pour réaliser cette fresque géante sur la Création du monde ! Ce chef-d'œuvre éblouissant a fait tourner la tête à la pauvre Joconde qui a essayé de copier le détail représentant la Création d'Adam mais elle a fait 7 erreurs. Retrouve-les !



SOLUTION PAGE 43



L'ORIGINAL DE MICHEL-ANGE



LA COPIE DE JOCONDE

b. Un peu de sculpture !

a. Quelle est le nom de cette sculpture ?

.....

b. En quel matériau est-elle ?

.....

c. A quelle célèbre guerre de la mythologie grecque peut-elle être associée ?

.....

d. Que peux-tu dire des regards des personnages de gauche et de droite ?

.....

e. Quel animal est aussi représenté ?

.....



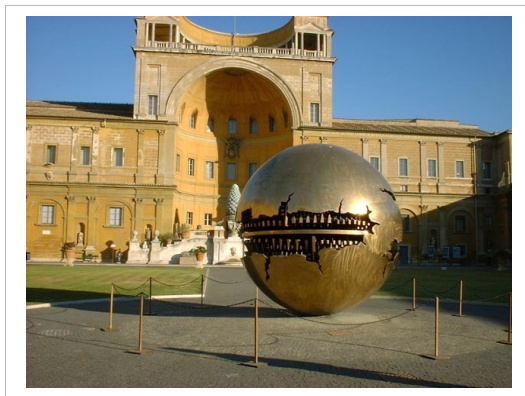
d. A l'extérieur...

Relevez le nom de ces 2 étranges sculptures...

N°1



N°2



Nom :	Nom :
Provenance :	Créateur :
Métal :	Métal :

Quels animaux encadrent la sculpture n°1 ?

Libretto di viaggio: martedì 10 aprile

Mercoledì 11 aprile : Roma antica e Roma contemporanea Les lieux du culte antique

Les temples de Rome

Dès le VI^e siècle av. J.C. s'élevait sur le Capitole, le temple de Jupiter Optimus Maximus Capitolinus :
(Traduction).

C'est là que les consuls prêtaient serment et que les généraux victorieux offraient des sacrifices. Puis ce fut le temple de la Triade Capitoine, dédié à 3 dieux :

.....,
.....

Mais de nombreux autres temples étaient disséminés à travers la ville, nous verrons les vestiges de ceux du forum, du temple d'Apollon (près du théâtre de Marcellus). Voici un ensemble particulièrement bien conservé :



Le Panthéon

Construit sur l'ordre d'Agrippa, ami fidèle et gendre de l'empereur Auguste, en 27 av. J.C., il a été entièrement redessiné par l'empereur Hadrien en 130 après J.C.

Au VII^e siècle, il deviendra une église. A noter le dôme plus large que celui de Saint-Pierre du Vatican, la décoration en marbre du sol.

Que signifie le mot « panthéon » ?

Pourquoi le bâtiment a-t-il pu traverser les siècles sans subir de dommages ?

Relevez l'inscription sur le fronton :

Combien de colonnes le portique comporte-t-il ?

Comment l'intérieur de l'édifice est-il éclairé ?.....

Un roi et un peintre ont ici leur sépulture. Donnez leurs noms :
et.....

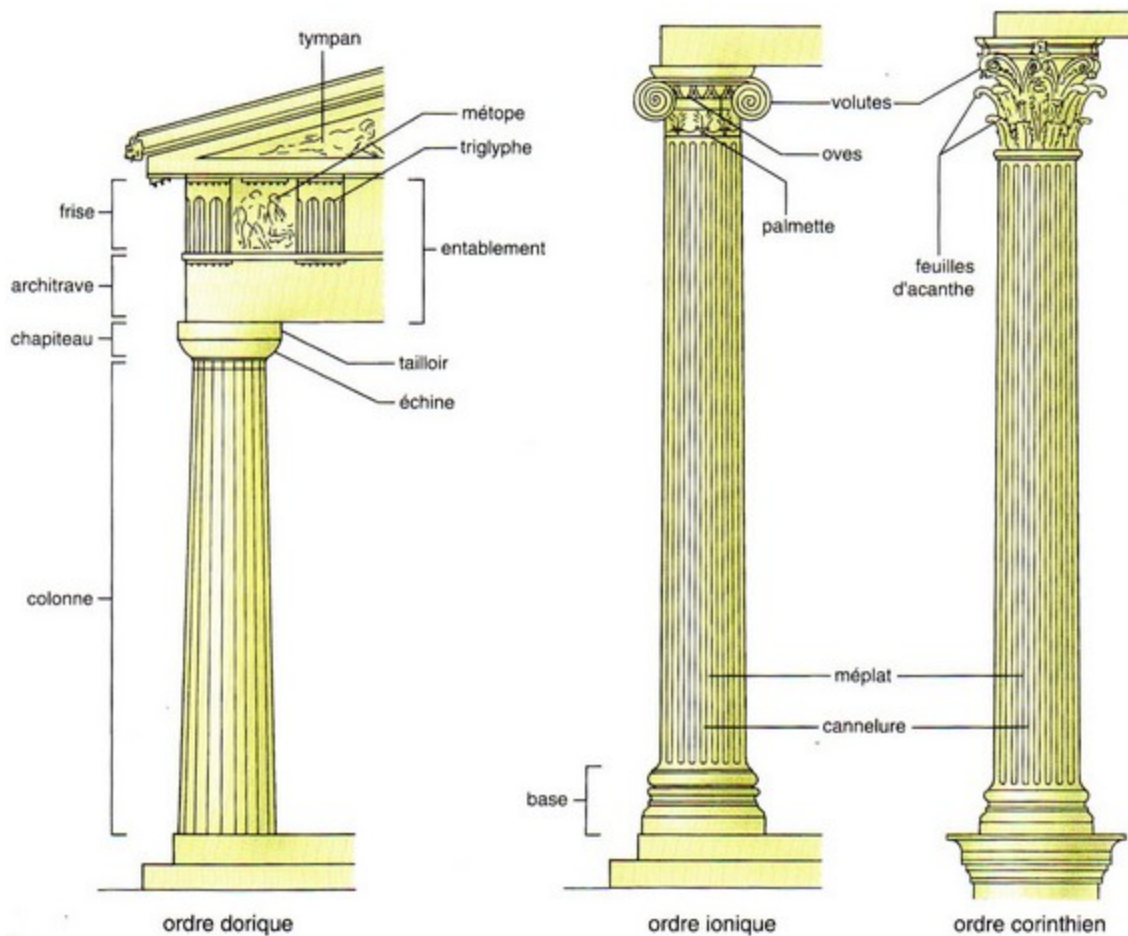
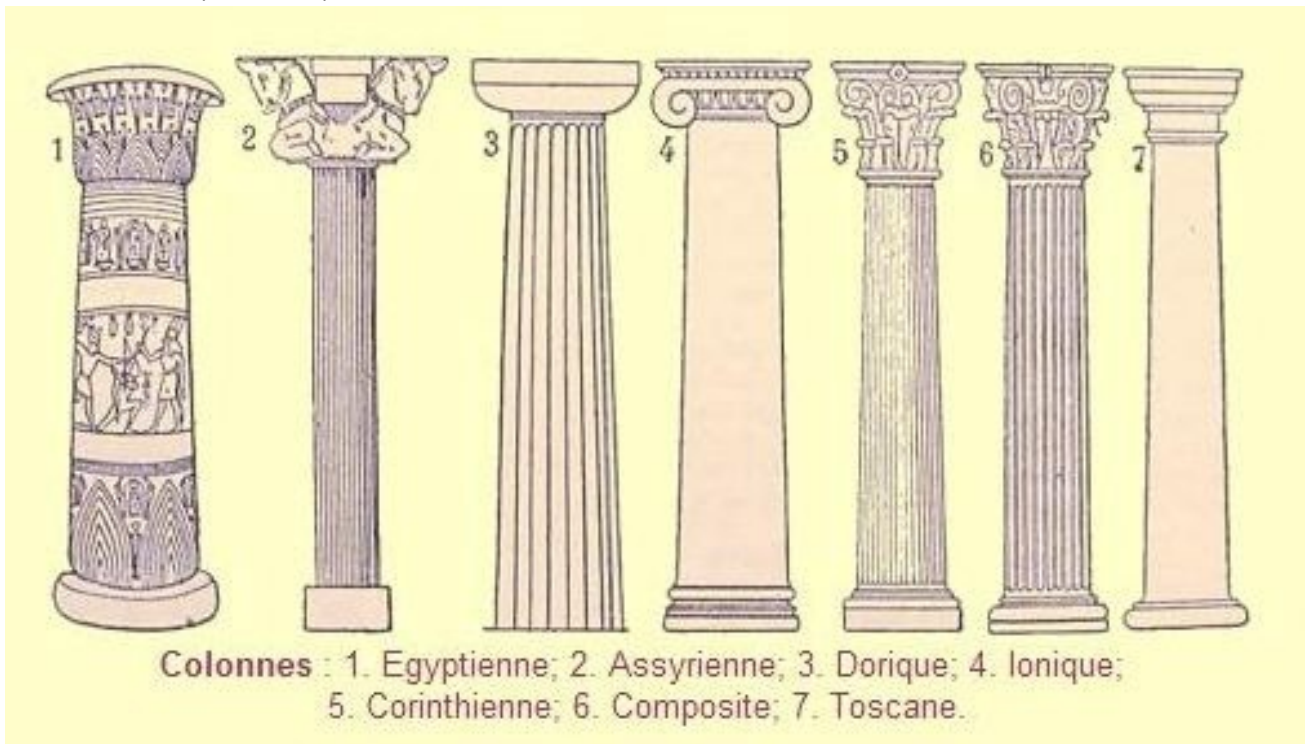
Tête Raphaélesque éclatée (1951)

Dali combine dans cette oeuvre plusieurs facettes de sa vie. Il y résume sa fascination pour la structure atomique, y fait transparâître ses influences classique gréco-romaine et religieuse.



Chapiteaux

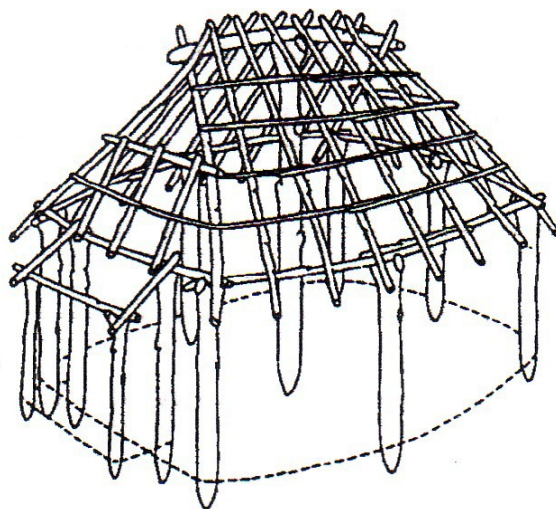
Les chapiteaux des colonnes des temples grecs ou romains peuvent appartenir à 3 ordres : dorique, ionique ou corinthien.



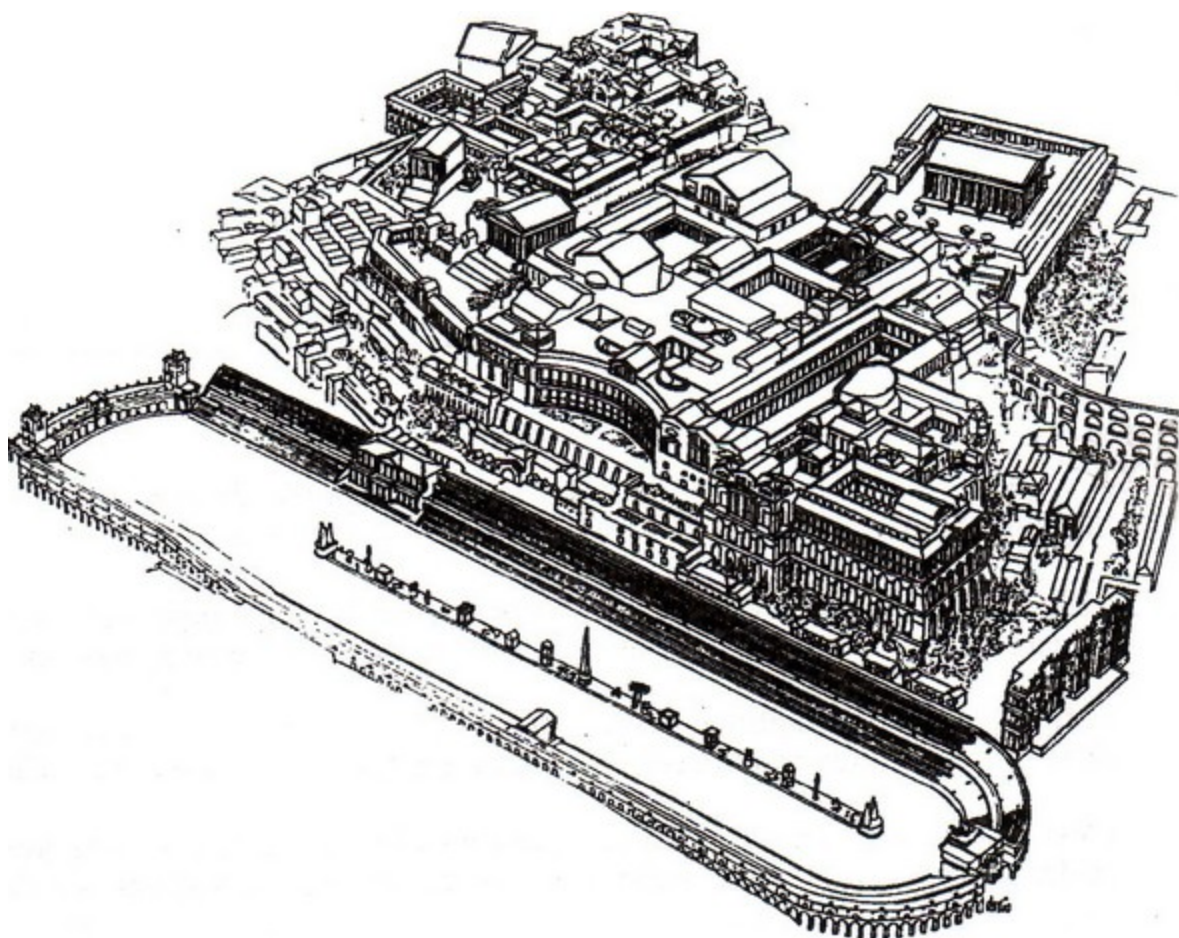
Le Palatin

C'est sur cette colline que l'on situe le 1er habitat de Rome (IX^e siècle av. J.C.) : on y a retrouvé des cabanes creusées dans le sol, de forme circulaire. C'est là que la louve, selon la légende, éleva Romulus et Remus.

Sous la République, le Palatin devint un quartier résidentiel où habitaient Cicéron, Catilina et bien d'autres riches Romains. Plus tard, les empereurs s'y firent construire leurs palais. On reconnaît ainsi dans la « maison de Livie » la demeure d'Auguste. Son successeur, Tibère, fit édifier un palais magnifique. Au XVI^e siècle, les jardins Farnèse en couvrirent les restes. On y distingue de nombreux autres vestiges, mais il faudra de l'imagination pour reconstituer les palais qui couvraient entièrement cette colline.

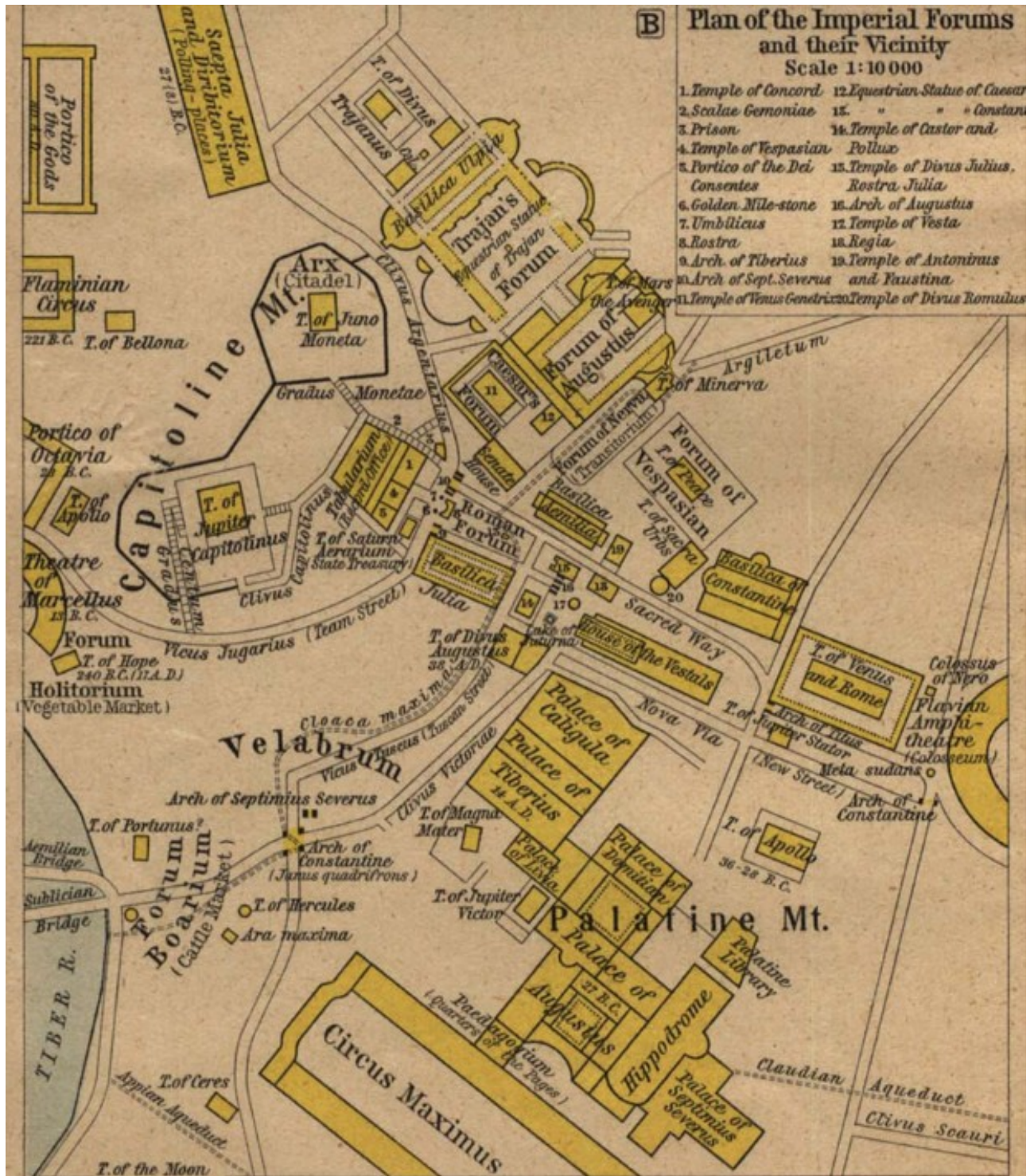


Une cabane du Palatin (reconstitution)



Reconstitution du Palatin avec le Circus maximus au premier plan

Surlignez, en vert, les monuments visités et en jaune, ceux que l'on peut voir.



Le Colisée



Maquette : Le Colisée

Mosaïque : Combat de gladiateurs

Le Colisée en quelques chiffres

- 100 ans de travaux
- 100 000 m³ de pierre
- 50 m de hauteur
- 13 m de fondation sous terre
- 3 m d'épaisseur pour les murs
- 76 arches
- 28 ascenseurs
- 8 hommes pour chaque ascenseur
- 8 mn pour charger et monter l'animal dans l'arène
- 50 000 à 70 000 spectateurs

Son histoire

Quand sa construction a-t-elle commencé ?

Sous quel empereur ?

Quand fut-elle achevée ?

Les jeux du cirque

Quels différents spectacles pouvait-on y voir ?

Quel était le nom des différents combattants ?

Le bâtiment

A quel type de bâtiment appartient le Colisée ?

D'où vient son nom ?

Quelle est la forme de l'arène ?

Que signifie le mot « Arena » ?

Combien compte-t-il d'étages ?

A quels ordres appartiennent les 3 niveaux d'arcades ?

.....

Quel nom portent les 80 portes et couloirs qui permettent de remplir et vider rapidement le bâtiment ?

.....

Comment les spectateurs étaient-ils protégés du soleil ?

Quelles étaient les fonctions des pièces et couloirs situés sous l'arène ?

.....

Les Forums impériaux

La population ne cessant de croître, à la fin de la République le Forum romain devint trop étroit et Jules César en fit construire un nouveau à l'Est du précédent. Cinq empereurs, d'Auguste à Trajan, l'imitèrent au cours du siècle suivant, ouvrant les forums impériaux.

Ils comprenaient des salles (boutiques, bibliothèques, entrepôts) ainsi que des places entourées de portiques et de boutiques, des temples, des marchés couverts où de la nourriture sous forme de pain et d'huile était distribuée au peuple.

Mussolini détruisit l'unité architecturale de ce vaste ensemble en traçant en 1932 la Via dei Fori Imperiali qui relie le Colisée à la Piazza di Venezia.

Observez et réfléchissez...

Le Forum de César

Comment s'appelle le temple dont il subsiste encore trois colonnes sur le Forum de César ?

Pourquoi César tenait-il à honorer ainsi cette divinité ?

Quelle est la basilique du Forum romain qui est la voisine immédiate du Forum de César ?

Forum romain

Quelle voie traversait le forum ?

Le Forum d'Auguste

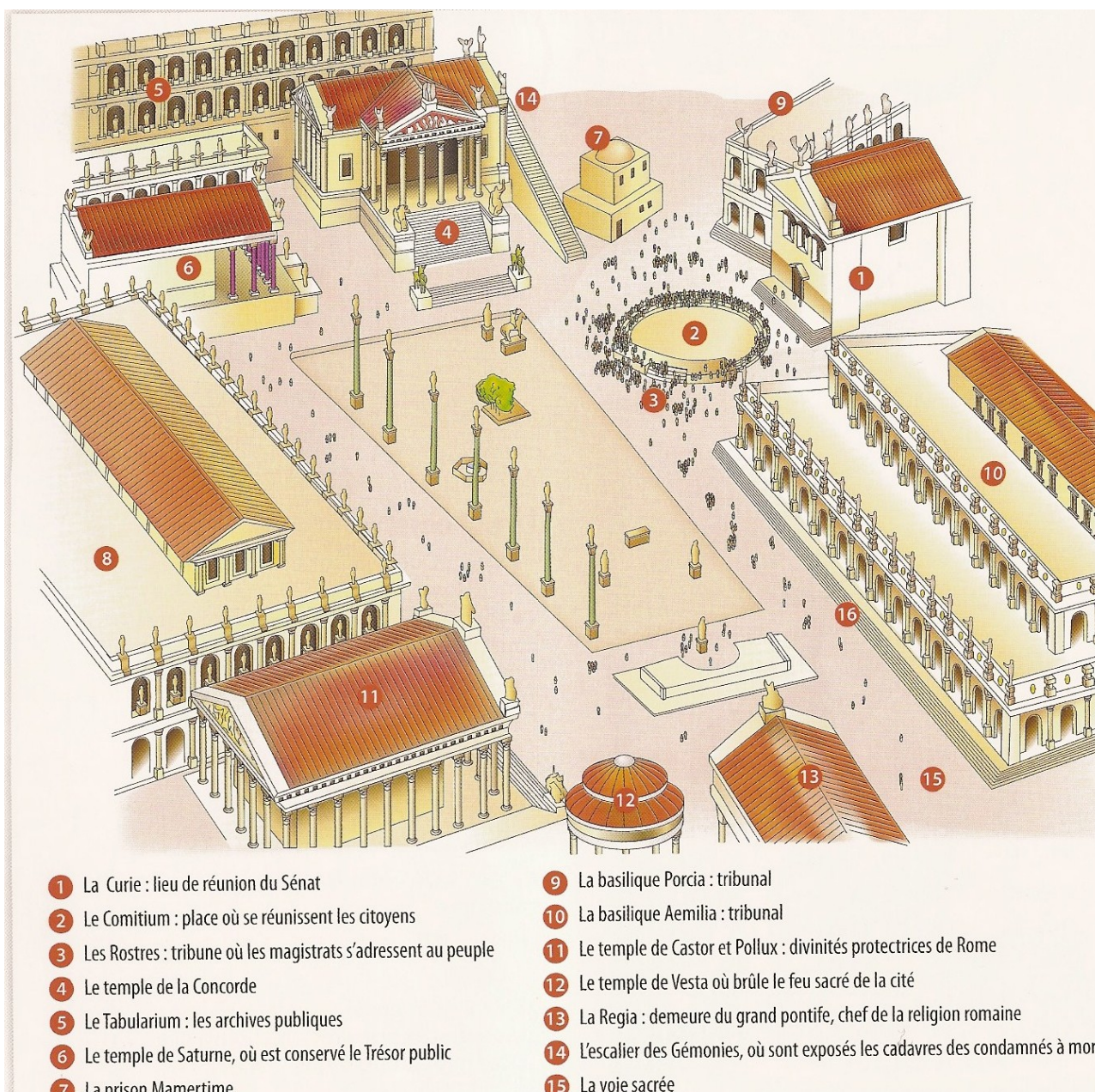
A quel dieu est consacré le temple qui s'élève au fond du Forum d'Auguste ?

Forum de Trajan : quelles scènes sont sculptées sur la colonne trajane ?

Quel personnage se trouve au sommet de la colonne trajane ?

Reconstitution du forum républicain

Surlignez, dans la légende, les bâtiments observés.



Libretto di viaggio: mercoledì 11 aprile

Chiesa barocca...

Giovedì 12 aprile : Catacombe à S. Paolo fuori le mura

Les catacombes sont les anciens cimetières souterrains, utilisés jadis par les communautés chrétiennes et juives, surtout à Rome. Les catacombes chrétiennes, qui sont les plus nombreuses, sont nées au II^e siècle et l'excavation se poursuivit jusqu'à la première moitié du Ve siècle.

A l'origine, elles étaient seulement des lieux de sépulture. C'est là que les chrétiens se réunissaient pour célébrer les rites funéraires, les anniversaires des martyrs et des défunts.

Au cours des persécutions, dans des cas exceptionnels, les catacombes servirent de lieux de refuge momentané pour la célébration de l'Eucharistie. Elles ne furent pas utilisées comme cachettes secrètes pour les chrétiens; c'est une pure légende, une fiction proposée par les romans et les films.

Après les persécutions, en particulier à l'époque du pape Saint Damase I (366-384), les catacombes devinrent de véritables sanctuaires des martyrs, centres de dévotion et de pèlerinage de chrétiens de tous les lieux de l'empire romain.

A cette époque, il existait également à Rome des cimetières à ciel ouvert, mais, pour diverses raisons, les chrétiens préféraient les cimetières souterrains. Tout d'abord, les chrétiens refusaient la coutume païenne de la crémation des corps. Sur l'exemple de la sépulture du Christ, ils préféraient l'inhumation, par respect pour le corps, destiné un jour à la résurrection d'entre les morts.



Ce vif sentiment des chrétiens donna lieu à un problème d'espace, problème qui influença grandement le développement des catacombes. S'ils n'avaient utilisé que des cimetières à ciel ouvert, l'espace disponible aurait été très tôt épuisé, à partir du moment où les chrétiens ne réutilisaient normalement pas les tombes. Les catacombes résolurent le problème de façon économique, pratique et sûre. Les premiers chrétiens étant en majorité pauvres, cette forme de sépulture fut décisive.

Il y eut également d'autres motifs qui conduisirent à choisir les excavations souterraines : les chrétiens avaient un sens de la communauté très développé : ils désiraient se retrouver ensemble également dans le "sommeil de la mort". En outre, ces lieux reculés, en particulier lors de la période des persécutions, permettaient des réunions communautaires réservées et discrètes et le libre emploi des symboles chrétiens.



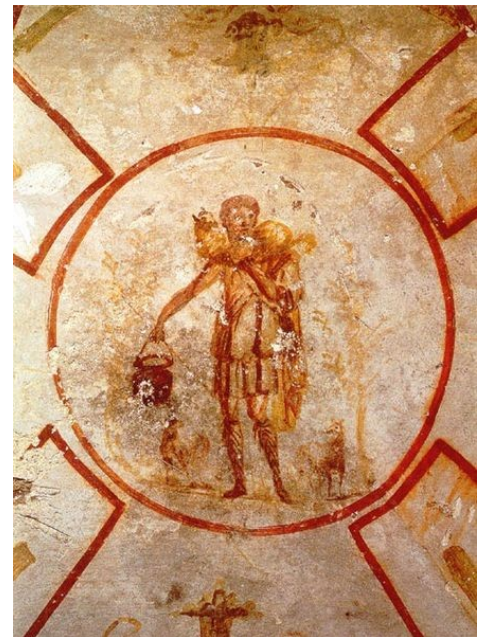
Conformément à la loi romaine, qui interdisait la sépulture des défunts à l'intérieur des murs de la ville, toutes les catacombes sont situées le long des grandes voies consulaires, et généralement, dans l'immédiate périphérie de la Rome de l'époque.

Catacombes : questionnaire

Qui est vénéré plus spécialement dans ces catacombes ?

.....

.....



A quoi servent les catacombes ?

.....

.....

Quelle est le nom de la matière où sont creusées les catacombes ?

.....

.....



Comment s'appelle la cavité où sont déposés les corps ?

.....

.....

.....

.....

Par quoi est-elle fermée ?

.....

.....

.....

Où se trouvent les sépultures les plus anciennes et pourquoi ?

.....

.....

.....

Les Symboles des premiers Chrétiens

Les symboles évoquent par les signes le contenu de ce que croyaient les premiers chrétiens. Voyons les croyances qui s'en dégagent, ainsi que leur mode de vie.

I Les représentations du Christ

Le **Bon Pasteur** portant la brebis sur ses épaules représente le Christ sauveur et l'âme qu'il a sauvée. Ce symbole est fréquemment présent dans les fresques, dans les sculptures des sarcophages, dans les statues et on le trouve également souvent gravé sur les tombes.



L'**Alpha** et l'**Oméga** sont la première et la dernière lettre de l'alphabet grec. Elles signifient que le Christ est le début et la fin de toutes les choses.



Le **monogramme du Christ** (ou **Chrisme**) est formé de deux lettres de l'alphabet grec, le C (chi) et le P (ro), enlacés l'une à l'autre. Ce sont les deux premières lettres de la parole grecque "**Christòs**", c'est-à-dire Christ. Ce monogramme, placé sur une tombe, indiquait que le défunt était chrétien.



Le **poisson** se dit IXOYC (ichtùs) en grec. Disposées verticalement les lettres de ce mot forment un acrostiche : Iesùs Christòs Theòu Uiòs Sotér=Jésus Christ Fils de Dieu Sauveur. Il s'agit d'un symbole du Christ fréquent, emblème et résumé de la foi chrétienne.

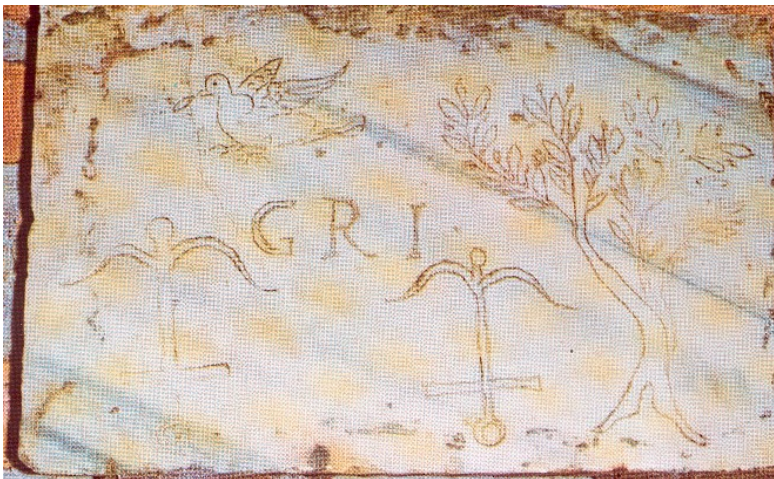
II Symboles animal et divers

Le **Phoenix** est un oiseau légendaire d'Arabie, qui, selon la croyance de l'antiquité, renaissait de ses cendres après plusieurs siècles. Il est le symbole de la résurrection.



« **L'orante** » : cette figure représentée avec les bras ouverts est le symbole de l'âme qui vit déjà dans la paix de Dieu.

La **colombe** avec le rameau d'olivier dans le bec est le symbole de l'âme qui a atteint la paix de Dieu.



L'**anc**re est le symbole du salut, le symbole de l'âme qui a rejoint le port de l'éternité.

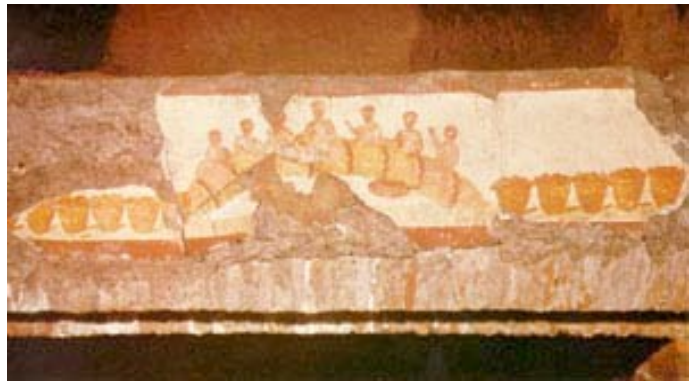
III Symboles des sacrements

BAPTÊME : Devant une pièce d'eau siège un pêcheur tirant avec sa ligne un poisson hors de l'eau: on voit volontiers dans ce personnage un apôtre obéissant au commandement de Jésus : « **Suivez-moi, je ferai de vous des pêcheurs d'hommes** » (Mc 1,17).

De nombreux chrétiens, « saisis par le Christ (Ph 3, 12), après des expériences intérieures angoissantes, ont senti que le moment du baptême avait marqué le début d'une vie nouvelle. »



EUCHARISTIE : Sur la fresque, les chrétiens assis à la **table eucharistique** sont au nombre de sept, comme les disciples qui se rassemblèrent autour de Jésus ressuscité sur les rives du lac ; sur les plats qui se trouvent devant eux se trouve le poisson : Jésus-Christ Fils de Dieu Sauveur.



EUCHARISTIE : Deux poissons, devant lesquels sont placés deux paniers pleins de pains. Entre les paniers, on entrevoit deux coupes de vin. Le poisson est le Christ ; le pain et le vin, par contre, sont les espèces sous lesquelles le Christ se rend présent dans l'Eucharistie.



IV Représentations des premiers Chrétiens

Les premiers Chrétiens se sont toujours représentés entrain de prier et unis. Ils pensaient en effet que la mort physique n'était que le commencement d'une vie nouvelle avec Dieu, pour former la véritable Église Céleste.



Cinq chrétiens lèvent les bras dans une attitude d'adoration ; autour d'eux un superbe jardin en fleurs : le jardin céleste ou paradis.

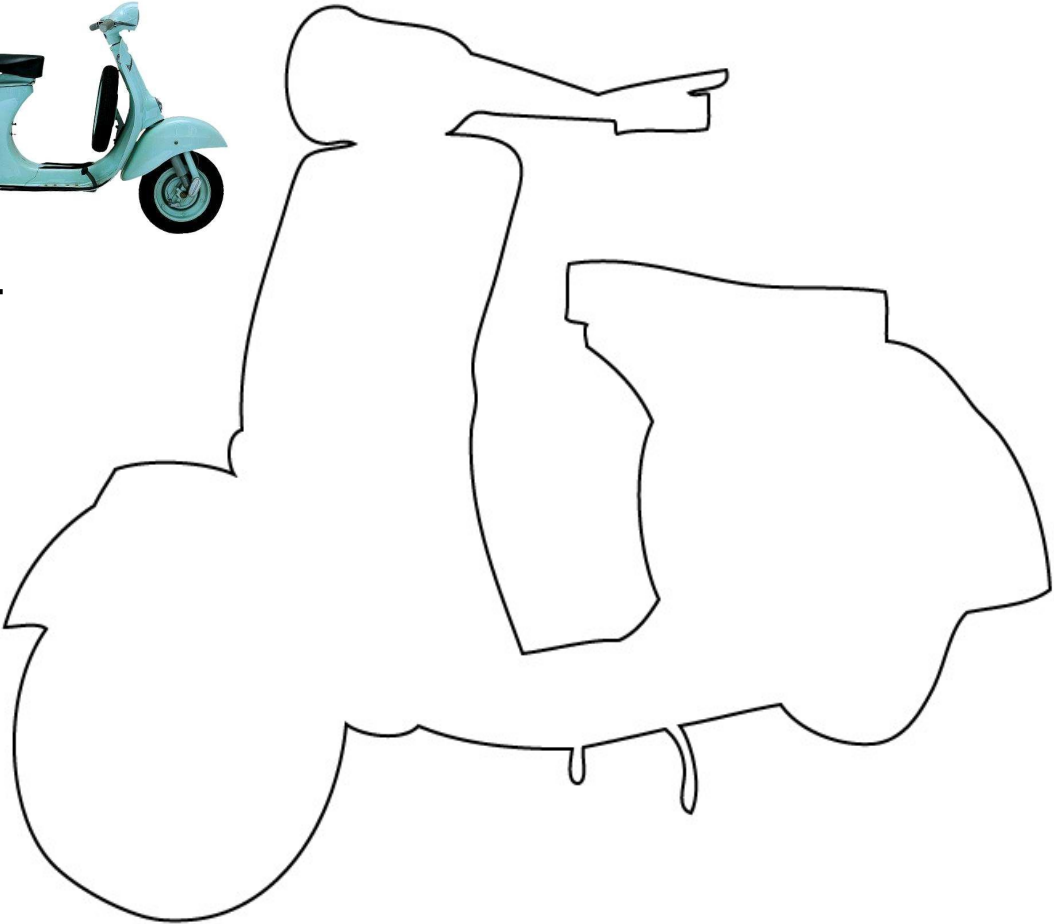
Libretto di viaggio: giovedì

La Vespa

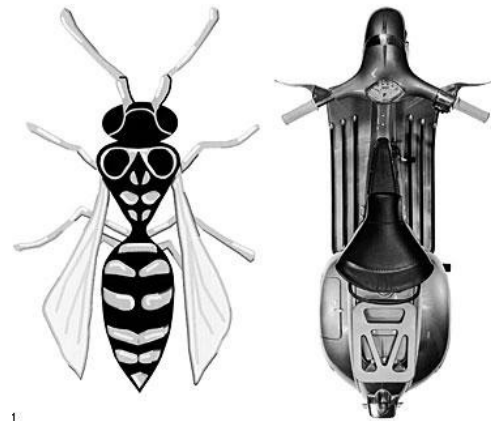
La Vespa est une ligne de scooters brevetée le 23 avril 1946 par la société Piaggio & Co. Le nom de Vespa, signifie « **guêpe** » en italien. Ce deux-roues est devenu un symbole de la Créativité italienne. Au delà de l'objet de design, c'est tout un art de vivre, à 60 km/heure maxi !



Customise ta Vespa



Vacances Romaines (Roman Holiday) est un film de 1953 avec Audrey Hepburn et Gregory Peck.



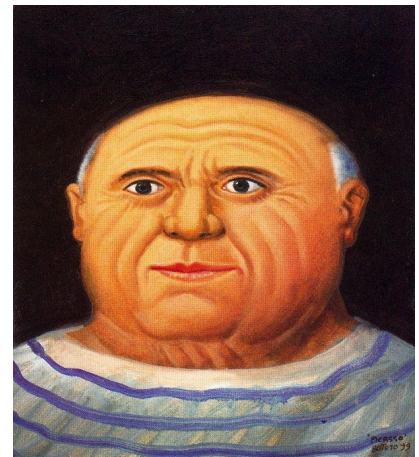
Vespa

Venerdì 13 aprile : andiamo a Firenze

Botero Fernando, peintre et sculpteur né le 19 avril 1932 en Colombie.

«Mes sculptures n'ont pas de message spécial à transmettre - ni social ni de quelque nature que ce soit. Je ne crois pas que l'art puisse changer les rapports politiques. Mes sculptures n'ont aucune signification symbolique. Mon intérêt sert la forme, les surfaces douces, rondes qui soulignent la sensualité de mon œuvre». Botero

Oiseau (Bird), sculpture en bronze, Florence.



Arriverez-vous à identifier les 5 œuvres qui ont inspiré Botero ?

.....

.....

.....

Firenze

Ponte Vecchio : les premiers occupants furent les _____ qui jetaient dans l'eau leurs déchets... Ferdinand Ier, soucieux de l'hygiène publique autant que de l'apparence de la cité les chassa en 1593 pour y installer _____ que l'on voit encore aujourd'hui.



La Piazza del Duomo

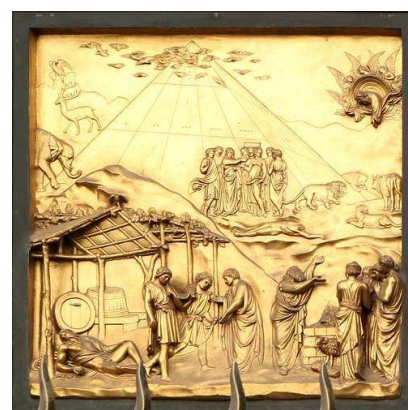
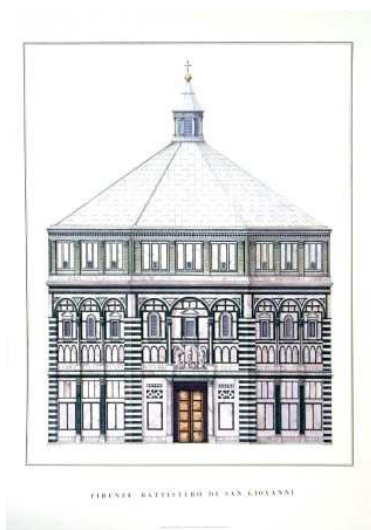
Que signifie Duomo ? _____



Santa Maria del Fiore (Sainte Marie de la Fleur) domine la ville de son imposante coupole conçue par l'architecte Filippo

Brunelleschi, inventeur de

la _____.



Battistero di San Giovanni

(Le baptistère de Saint-Jean-Baptiste) doit surtout sa célébrité à ses portes en _____ représentant des scènes bibliques réalisées entre 1425 et 1452.

San Miniato al Monte



Église érigée vers le XI^e siècle en hommage au premier martyr de la ville, Saint _____
 _____ Fiorentinus aujourd'hui le Monte alle Croci.

Le **David** a été réalisé par Michel-Ange (Michelangelo) entre 1501 et 1504.
 Qui est David ? Quelle est sa matière ?



Palazzo Vecchio est l'hôtel de ville de Florence, chef-lieu de la Toscane en Italie. Son nom remonte au transfert des _____ pour le nouveau Palais Pitti situé de l'autre côté de l'Arno, à partir de là, le palais sera qualifié de vecchio qui signifie _____ en italien.



Le Fort Belvédère

Remarquable exemple d'architecture militaire de la fin du XVI^e siècle, il est aussi appelé le « fort de Saint-Georges ». Il fut construit sur ordre du Grand Duc Ferdinand I, d'après les dessins de Bernardo Buontalenti.

Libretto di viaggio: venerdì

Petit lexique...

Bonjour > Buongiorno > Bouon Djiorno	Comment puis-je aller à... ? > Come posso andare a ... ? > Comé posso andaré a... ?
Bonsoir > Bonasera > Bona Sera	Je voudrais un ticket pour aller à... > Vorrei un biglietto per andare a ... > Vorrei oune billiètto per andaré à ...
Au revoir > Arrivederci > Arrivedèrtchi	Je m'appelle... > Mi chiamo... > Mi kiamo...
Bonne nuit > Buonanotte > Buona notté	J'habite à... > Sono di... > Sono di...
S'il vous plaît > Prego > Prègo	Parlez-vous français ? > Lei parlate Francese ? > Lèi parlaté frantchésé ?
Merci > Grazie > Gratié	Que se passe-t-il ? > Que c'è ? > Ké tchè ?
De rien > Piacere > Piatchere	Quelle heure est-il ? > Che ora è ? > Ké ora è ?
Excusez-moi > Scusi > Scouzi	Compter :
A gauche > A sinistra > a sinistra	Un > Uno > Ouno
A droite > A destra > a dèstra	Deux > Due > Doué
Tout droit > dritto > dritto	Trois > Tre > Tré
C'est loin de... ? > E lontano da ? > E lontano da ... ?	Quatre > Quattro > Couattro
C'est près de... ? > E vicino da ? > E vitchino da ... ?	Cinq > Cinque > Tchincoué
Je suis Français > Sono Francese > Sono frantchésé	Six > Sei > Seï
Je suis perdu > Sono perduto > Sono perdouto	Sept > Sette > Sètté
Je voudrais téléphoner s'il vous plaît. > Vorrei chiamare prego > Vorrei kiamaré prégo.	Huit > Otto > Otto
Combien coûte un timbre pour la France ? > Quanto viene un francobollo per la Francia ? > Couanto viéné oune francobollo per la Frantchia ?	Neuf > Nove > Nové
Combien coûte une glace ? > Quanto viene un' gelatto ? > Couanto viéné oune djelatto ?	Dix > Dieci > Diétchi
Je voudrais de l'eau s'il vous plaît > Vorrei acqua prego > Vorrei acoua prégo.	Onze > Undici > Ounditchi
Où sont les toilettes s'il vous plaît ? > Dove si trova il bagno ? > Dové si trova il banio ?	Douze > Dodici > Doditchi
Où est ... ? > Dove si trova ... ? > Dové si trova... ?	Treize > Tredici > Tréditchi
Comment t'appelles-tu ? > Come ti chiami ? > Comé ti kiami ?	Quatorze > Quattordici > Couattorditchi
	Quinze > Quindici > Couinditchi
	Seize > Sedici > Séditchi
	Dix-sept > Diciasette > Ditchiasetté
	Dix-huit > Diciotto > Ditchiotto
	Dix-neuf > Diciannove > Ditchianové
	Vingt > Venti > Vènti
	Trente > Trenta > Trènta
	Quarante > Quaranta > Couaranta
	Cinquante > Cinquanta > Tchincouanta
	Soixante > Sessanta > Séssanta
	Soixante-dix > Settanta > Sèttanta
	Quatre-vingt > Ottanta > Ottanta
	Quatre-ving-dix > Novanta
	Cent > Cento > Tchènto